

NORSK

Tiroler Grauvieh



Avlsplan

Revidert 10. februar 2021

BAKGRUNN

Tiroler Grauvieh er en meget gammel rase som opprinnelig kommer fra fjellene i Tirol. Rasen er hardfør og spesielt godt tilpasset forholdene i Alpene, der den også benyttes til kulturlandskapspleie i områder der andre raser ikke trives.

I Norge vil rasen først og fremst være aktuell som ammeku og i storfekjøttproduksjon. Dette kan være både i reinrasede besetninger, som f.eks. kvigebedekker i besetninger med tunge raser, som innslag i blandingsbesetninger for å forbedre mordyregenskapene bl.a. mhp. tilvekst og melk, eller som innslag i blandingsbesetninger for å redusere fett trekk og forbedre slakteklasse.

FORMÅL

Denne avlsplanen skal gjelde for avlsarbeider på Tiroler Grauvieh i Norge. Avlsplanen revideres og godkjennes av styret i Norsk Tiroler Grauvieh Forening (NTGF).

MÅL

Avlsplanen skal sikre at avl av Tiroler Grauvieh i Norge gir dyr som har egenskaper som er av interesse for en som driver med kjøttproduksjon:

- Tiroler Grauvieh skal være en lett kjøttferase. Kua bør ha en gjennomsnittsvekt på ca. 550 kg og ikke være over 650 kg og ha en mankehøyde på 129-139 cm. Okser blir opptil 900-1050 kg og har en mankehøyde på 140-150 cm.
- Kalvene bør ha gjennomsnittlige fødselsvekter på rundt 40 kg. Det skal ikke rekrutteres avlsdyr med fødselsvekter over 45 kg.
- Fargen på dyra skal i hovedsak være grå. Typisk for rasen er en mørk snute omkranset med en hvit krans. Klauver og haledusk er svart. Store hvite avtegninger på kroppen uønsket.
- Ammekueffektivitet i form av fruktbarhet, fôropptak, melk til kalven, kalvetilvekst fram til avvenning.
- Tilvekstegenskaper og fôrutnytting etter avvenning.
- Slaktekvalitetsegenskaper i form av slaktevekt, slaktemodenhet og produktkvalitet.
- I tillegg legges det vekt på egenskaper som sikrer trivelige, robuste og nøysomme dyr som egner seg godt i kulturlandskapet:
- Opprettholde sitt rykte som en lett håndterbar rase.
- Utvikle ei robust ku som kan kalve lett, også i kombinasjon med tyngre raser.
- Arbeide for å selektere indirekte for egenskapen fôrunytting (og beiteoppførsel) gjennom å selektere avlsdyr som har en høy produksjon på beite.

MORDYR I KJØTTPRODUKSJON

NTGF mener at en utvikling i storfenæringen vil være at en stadig større del av storfekjøttet også i Norge produseres innen det som kalles spesialisert kjøttproduksjon. I Norge ses ofte denne produksjonen i sammenheng med bruk av utmarksbeiter og landskapspleie.

Den ideelle rasen i et slikt opplegg vil være ei lita nøysom ku, som kan utnytte beiteressurser med liten alternativ verdi, og som produserer mye kjøtt på kortest mulig tid. En slik rase finnes ikke. Dette er årsaken til at volumproduksjonen av storfekjøtt i utlandet ofte skjer på krysningsdyr, hvor to eller flere raser kombineres.

NTGF mener at det ideelle mordyr for produksjon av storfekjøtt har følgende egenskaper:

- Lavt vedlikeholdsbehov/god fôrutnytting for å holde fôrkostnadene på et minimum.
- Gode moregenskaper for å oppnå høyest mulig avvenningsvekter.
- Gode slakteegenskaper siden moren bidrar med 50 % av egenskapene til en kalv.
- Lette kalvinger som ikke krever fødselshjelp.
- Gode bruksegenskaper som fruktbarhet, lynne, bein og holdbarhet.
- For å oppnå et bedre resultat enn noen rase i reinavl, må denne mortypen kombineres med raser som har:
 - Høyt vekstpotensial ved at morens melkeproduksjon utnyttes.
 - Gode slakteegenskaper siden kalven er sluttproduktet i en slik kombinasjon.

NTGF mener å ha en rase som kan være et fundament i en mortype som er beskrevet over, også til produksjon av

mellomkalv. Tiroler Grauvieh tilfredsstillt langt på vei de krav til egenskaper som vil bli etterspurt på mordyr innen fremtidig spesialisert kjøttproduksjon.

NTGF vil arbeide for å markedsføre rasen som godt mordyralternativ ved å vise til resultater som er oppnådd i Norge. Raselaget mener at avlsplanen skal bidra til at rasen utvikler seg i riktig retning ved å utvikle et robust mordyr som tåler innkryssning av tyngre raser og med fokus på forbedring av slakteegenskaper, med spesielt fokus på slakteklasse, uten at det går utover mordyregenskapene.

AVLSTILTAK

Storfekjøttkontrollen

Raselaget skal oppfordre medlemmer til å være med i Storfekjøttkontrollen (SFK). Høyere andel registreringer i Storfekjøttkontrollen vil heve kvaliteten på dataene og dermed bedre sikkerheten i utvalg av dyr.

Avlsverdier

Det beregnes nå avlsverdier for Tiroler Grauvieh. Medlemmene bør benytte disse som en veiledning i seleksjon av avlsdyr. Det er også viktig at medlemmene fortsetter det gode arbeidet med vektregistreringer (fødselsvekter, 200-dagersvekter og 365-dagersvekter).

Fenotypetest

Det skal i første omgang jobbes for at også vår rase skal få gjennomføre en forenklet test på Staur.

De oksene som eventuelt skal få prøve seg må være av høy kvalitet på fødselsvekt og korrigeret 200 dagers vekt mtp. avlsmål. Videre må den ha bra eksteriør sett i forhold til målsettingen for rasen og godt lynne.

Videre har NTGF som mål at rasen kan delta i et fullverdig testopplegg på Staur.

Aktive avlsbesetninger

For å få til en raskest mulig avlsmessig fremgang er det vesentlig at det stilles krav til de besetningene som omsetter livdyr og at flest mulig tilfredsstillt krav til aktive avlsbesetninger. Dyr som skal brukes i avl skal være de beste i populasjonen.

Import av gener

Kjøttfepopulasjonene i Norge er små, dette gjør at import av gener er et nødvendig avlstiltak. Dette kan skje både gjennom import av sæd og embyro. Avlsutvalget i raselaget skal en gang hvert år vurdere behovet for ny

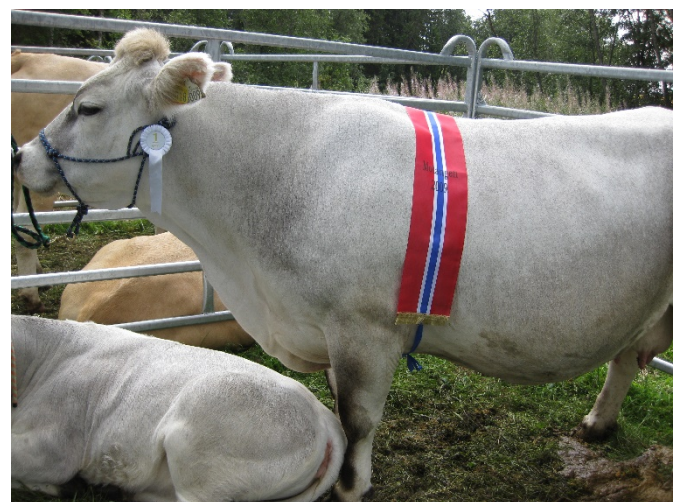
import av sæd. Selve importen skjer i samarbeid med Tyr og Geno.

LINEÆR KÅRING

Eksteriørmessige målsetninger for rasen;
"Et tettbygd, bredt, godt kjøttsett og harmonisk dyr med sterke bein og middels høyde. Normale jur og spener. Det avles mot en kraftigere kam og bakpart på dyra (mer kjøttpreg)".

Under følger en typebeskrivelse for rasen.

Gruppe	Egenskap	Optimum	Vekting	Vekting
Kropp	Overlinje	5	15	25
	Størrelse	7	15	
	Krysshelning	7	15	
	Krysslengde	8	15	
	Kryssbredde	8	20	
	Knokkelbygning	3	15	
	Ant. avvikskoder	0	5	
Muskel	Bredde av bog	6	12,5	40
	Brystdybde	6	12,5	
	Kam bredde	8	12,5	
	Lend bredde	8	12,5	
	Lårbredde	8	12,5	
	Innerlår	8	12,5	
	Lårdybde	8	12,5	
Lårfylde	8	12,5		
Bein	Hasevinkel	5	15	25
	Kodevinkel	5	15	
	Hasestilling	7	13	
	Forstilling	7	13	
	Klauvsymetri	5	13	
	Klauvvegg	6	13	
	Klauvform	5	13	
Ant. avvikskoder	0	5		
Helhet	Helhet	9	100	10



KRITERIA VED VALG AV SEMIN OG AVLSOKSER

Import av gener

Ved import av seminokser benyttes data fra opprinnelsesland. Ved valg av seminokse skal grad av slektskap med tidligere seminokser vurderes.

Man skal i utgangspunktet velge okser som har egenskaper over gjennomsnittet mtp. følgende kriterier:

- Eksteriør
- Kalvinger
- Fødselsvekt (maks. 45 kg)
- Tilvekst
- Fruktbarhet
- Holdbarhet (fitness)

Siden lynne ikke er et målt kriterium ved importokser må man anta at de oksene som velges ut lokalt har et godt lynne.



Husk å melde deg inn i foreningen for å få medlemsfordelene.

Mer info om rasen finnes på www.tiroler.no

Avl på buskapsnivå

NTGF oppfordrer den enkelte produsent å følge våre avlsmål, for å få en avlsmessig framgang for den norske populasjonen.

